



Geoffroi (à gauche)
Ralph (Raoul) et Guillaume (à droite)
de Saint-Léger (Angleterre) ; le chef
(d'argent ou d'or) caractérise les armes
anglaises. Les armes françaises
d'origine semblent avoir été
un champ de gueules fretté d'argent
(sans chef)

Famille(s) de **Saint-Léger** & seigneurie de **Saint-Léger** **Saint-Leger** (forme anglaise)

Normandie, Beauce, Ile-de-France, Angleterre & Irlande

Saint-Léger-en-Yvelines (78, Yvelines)
Saint-Léger-aux-Bois (comté d'Eu, Normandie)
Saint-Léger-des-Bois (= *Saint-Georges-sur-Loire*, 49, Maine-et-Loire)
Saint-Léger-des-Aubées (28, Eure-et-Loir)

Angleterre : principalement :
Ulcombe, Fairlight, Dallington, Westling (dans les comtés de
Hastings, Kent, Sussex, etc.)
puis en Irlande (*Tullaghan, Kilkenny*)
à noter que *Saint-Léger* perd son accent en Angleterre
et devient *Saint-Leger*.

Armes :

« d'azur fretté d'argent au chef d'or » et multiples variantes
(début XIII^{ème} siècle)

Supports : deux griffons d'or les ailes élevées

Cimier : un griffon or passant surmontant une couronne de Pair

Devise : « Haut et Bon » et « Fidelis et Firma »

Un descendant de ce noble lignage (à la 30^e génération)
m'a très aimablement procuré un document très complet - patiemment
établi par un membre de sa famille - qui m'a permis d'établir cette
compilation. Il se reconnaîtra : qu'il soit ici vivement remercié !

Sources complémentaires :

Héraldique & Généalogie (P. Birker et M. de Saint-Leger)
pour la branche normande,
Contribution d'Eric de Saint-Leger (04/2011)
sur des descendants contemporains de la branche de Westling
en France

Saint-Léger

Vilpair / Vilpert & origines des branches anglaises

Robert de Saint-Léger

° ~1015/20 + 1087/90 seigneur de Saint-Léger-des-Aubées (Chartrain) fief tenu des vicomtes de Chartres, et de Vilpert, vassal de Waleran de Breteuil (petit-fils de Gildouin de Chartres), X avec le comte de Chartres (~1036/37), X à Hastings sous Robert, comte d'Eu (témoin du roi Henri 27/04/1048 et 1060 pour Gildouin, comte de Chartres ; reçoit après la conquête des fiefs relevant du comté d'Eu : Ulcombe, Fairlight, etc.)
ép. ? (parente du 2° comte d'Eu)

Raoul (Ralf) de Saint-Léger
chevalier, seigneur de Saint-Léger-des-Aubées (témoin de Gui de Monthléry «Le Rouge», seigneur de Rochefort pour un don à Marmoutiers)

Guillaume (William) de Saint-Léger
+ ~1125 chevalier, Lord de Farnley, Ulcombe, Lord de Westling (28 ha et 3 salines), Dallington et Cortesley (3 fiefs tenus de sa mère ?)
ép. **Cecilia de Romanel** (fille de Lambert, Lord de Lamport et Romanel (un des «Cinque Ports», aujourd'hui Romney) (citée 1129 pour une fondation avec sa soeur Richilde)
postérité qui suit (p.3)

Gui de Saint-Léger
chevalier, sert l'abbaye d'Ely (~1068/71)

Romanel, Romney :
famille probablement originaire de la terre de Romesnil (Normandie)

Jean de Saint-Léger
chevalier, croisé (1096, avec Robert CourteHeuse)

tige des Saint-Léger du Pays de Caux dont :
- Jean (croisé 1191)
- Jean, abbé de Saint-Wandrille (XIV°)
- Françoise, dame d'honneur de la reine Claude de France
- Jean, Grand Prévôt, Lieutenant Général en Normandie (XVI°)

Robert de Saint-Léger
chevalier, seigneur de Saint-Léger-des-Aubées (cité 1130 ; vassal d'Elisabeth, vidamesse de Chartres pour le fief de Tréon (1132) ; don à Saint-Père de Chartres)

Odon (Eudes) de Saint-Léger
chevalier, seigneur de Tréon
ép. Adeline + 12/11/1164

**Rimbert
Théobald
Garin
Gilbert**

Garin de Saint-Léger
(cité 1180 pour un don de 2 fiefs à Chaignes près Pacy)

**Dreu
de Saint-Léger**

Dreu de Saint-Léger
(armes : «écu plein chargé de 3 roses»)

Radegonde de Saint-Léger
dame de Saint-Léger-des-Aubées
ép. **Gilbert Galles**

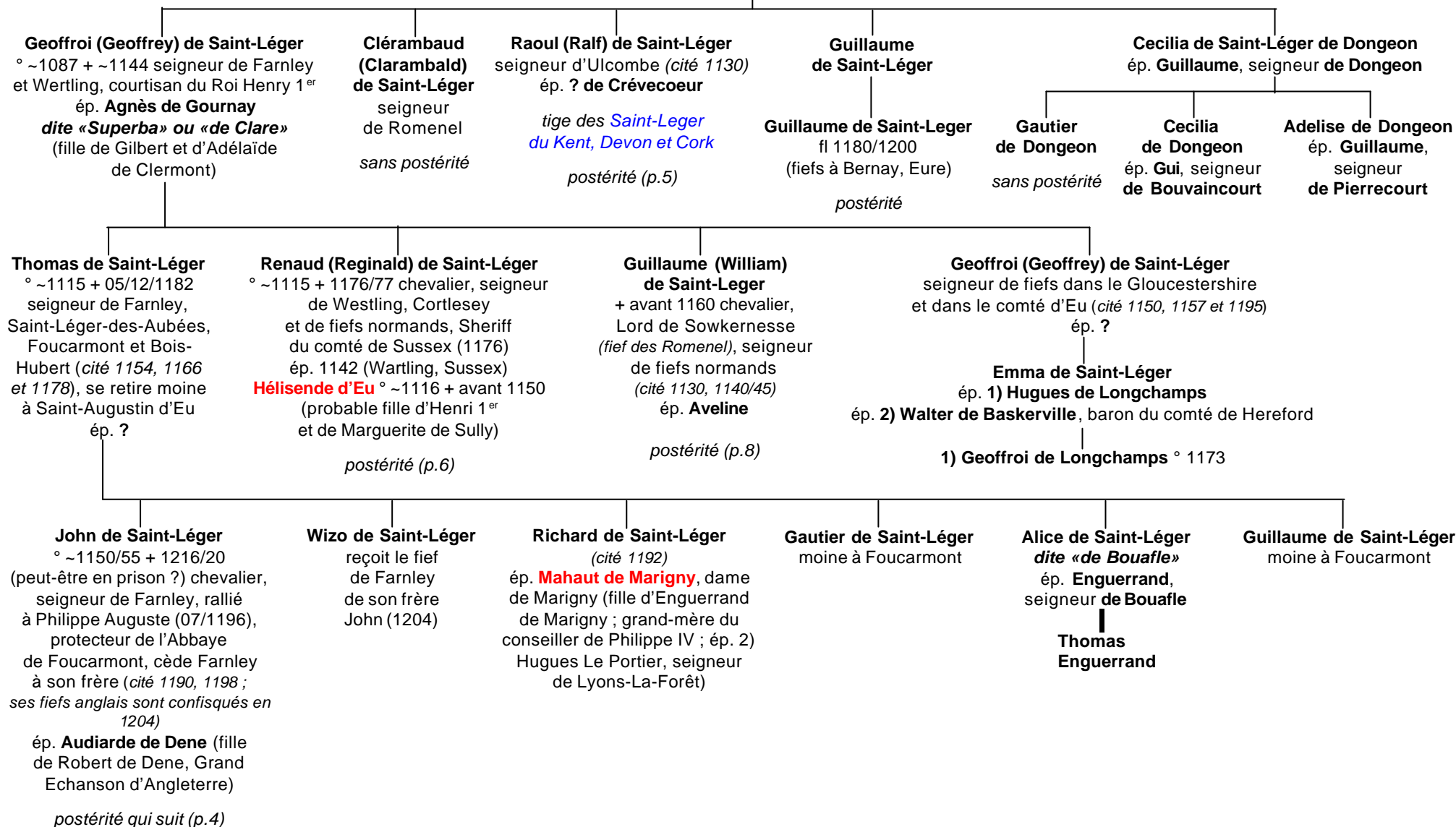
Guillaume de Saint-Léger
seigneur de Saint-Léger-des-Aubées

postérité dont :
Jeanne de Saint-Léger + 1304 dame de Saint-Léger qui ép. **Jean de Beauvilliers «Le Boeuf»**
postérité Beauvilliers jusqu'à **Jeanne de Beauvilliers**, dame de Saint-Léger (en partie) qui ép. **Oudart de La Roche**, seigneur de La Roche-Bernard et **Catherine de Beauvilliers**, dame de Saint-Léger (en partie) qui ép. **Oudart**, seigneur de Cloyes-en-Dunois

Saint-Léger

Origines Branche anglaise

2 > Guillaume (William) de Saint-Léger
et Cecilia de Romenel



Saint-Léger

Branche de Farnley

3 > John de Saint-Léger
et Audiarde de Dene

Geoffroi de Saint-Léger

° ~1175/80 + 1240 chevalier, seigneur de Farnley, Saint-Léger et Foucarmont, X en Poitou (1213/14), révolte des Barons (1215/16) (prisonnier 20/05/1217, libéré 14/09/1217) (récupère son fief de Farnley le 27/06/1207 ; fait hommage à Henry III ; cité à Nogent-Le-Roi 03/1232), représente Alice, comtesse d'Eu (1220)
ép. **Philippa de Bailleul** (famille des Baliol écossais)

Gautier (Walter) de Saint-Léger dit « Le Normand »

+ 1247 chevalier, seigneur de Saint-Léger et de fiefs à Fallencourt et Saint-Léger-Le-Gautier (~1242/44) et à Waude (Northamptonshire), révolte des Barons (1215/16) (fait prisonnier à Lincoln 20/05/1217), rallié au Roi de France (03/1232) (perd ses fiefs anglais (Waude) confisqués en 1245)

Henri de Saint-Léger

+ 1247 moine,
14° Abbé du Bec-Hellouin (1223)

William de Saint-Leger

chevalier du Roi (1217), seigneur de Farnley, X en Ecosse (17/05/1255), X contre Simon de Montfort après Lewes (1263), X à Evesham (04/08/1266) (hérite du fief de Waude de son oncle Walter en 1245)
ép. ?

Alice de Saint-Leger

ép. ~1250 **Robert de Beauchamps**

James de Beauchamps,

seigneur de Far(n)ley et de Waud(e)

Thomas de Saint-Léger

chevalier, seigneur de Saint-Léger-aux-Bois, s'installe en Normandie (cité 1244) familier d'Alice, comtesse d'Eu
ép. ?

Geoffroi de Saint-Léger

chevalier, seigneur de fiefs en Vimeu et Ponthieu (cité 1276/77)

postérité jusqu'au XV° siècle dont :

- **Geoffroi** (hommage aux Picquigny 1301)
- **Jean** (fief de Maisnières 1365, X guerres de Flandres)
- **G. ?** (écuyer en Normandie 1445)
- **Robert** (chapelain de Saint-Louis à Neufchâtel -en-Bray)
- **Jacqueline**, dame de Saint-Léger (-aux-Bois, 76)
qui ép. ~1460 **Jean Adrien de Bailleul** (-lez-Saint-Paul, Artois)

postérité Bailleul (11 enfants)

dont **Jacques de Bailleul**, seigneur de Saint-Léger
qui ép. **Jeanne**, dame d'**Haucourt**
d'où **Françoise**, dame d'**Haucourt** et de Saint-Léger
qui ép. 1503 **Adrien de Mailly**
(descendance Mailly-Haucourt, etc.)

Le dernier seigneur de Saint-Léger-aux-Bois est **Louis de Mailly d'Haucourt**, maréchal de France fait duc (1777), guillotiné (1794) pour sa participation à la défense des Tuileries (10/08/1792)

John de Saint-Leger

chapelain du Roi (Windsor, 1257)

Guillaume de Saint-Léger

diacre de la paroisse de Saint-Léger (1267)

voir quelques compléments pour cette branche française (p.32)

Saint-Leger

Branche d'Ulcombe

3 >

Raoul (Ralf) de Saint-Leger
et ? de Crévecoeur

Gilbert de Saint-Leger
seigneur d'Ulcombe (~1150)
(cité 1160/70)
ép. ?

**Hamon
de Saint-Leger**
Lord Iklesham

**Robert
de Saint-Leger**
(cité 1166)

Robert de Saint-Leger
ép. Sybilla de Dene

Raoul (Ralf) II de Saint-Leger
seigneur d'Ulcombe (~1175),
croisé (3° croisade, 1186-1201)
X à Acre (1187)
ép. ?

**Robert
de Saint-Léger**
(cité 1174)

Ralph de Saint-Leger + 1204
ép. Maud

**Hamon
de Saint-
Léger**

Robert de Saint-Leger
dit « de Dene »

**Thomas
de Saint-Leger**

Raoul (Ralf) III de Saint-Leger
chevalier, seigneur d'Ulcombe
Administrateur du Surrey (avant
1194), X en Poitou (1214)
(Armes : « d'azur fretté d'argent
de 6 pièces, au chef d'or »)
ép. ?

**Hugues (Hugh)
de Saint-Léger**
chevalier, seigneur
de Knolton (cité 1200)
ép. **Mabilia**

John de Saint-Leger
+ 1234 chevalier,
seigneur d'Ulcombe
ép. **Johanna**

Robert de Saint-Leger
+ 1248 Prieur de Douvres

Ralf IV de Saint-Leger
chevalier, seigneur d'Ulcombe
(cité 1254)

Stephen de Saint-Leger
seigneur de Mapleherst
(cité 1260)

Nicholas de Saint-Leger
seigneur de Sellinger
(cité 1242)

Ralf V de Saint-Leger
chevalier, seigneur d'Ulcombe
X en Ecosse (1301)
postérité qui suit (p.9)

Thomas de Saint-Leger
chevalier (1301), seigneur
de Mapleherst, X en Ecosse (1301),
banneret d'Angleterre (1308)

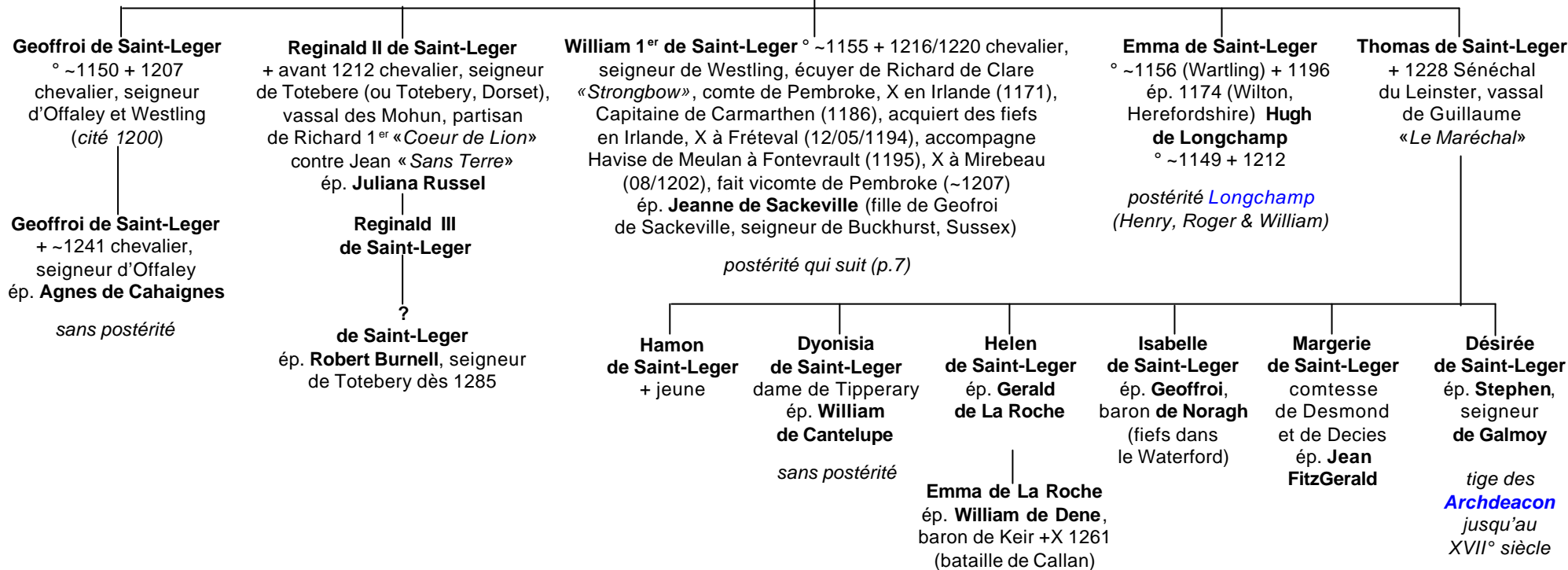
**Alice
de Saint-Leger**

Saint-Leger

Branche de Westling et Irlande

3 >

**Renaud (Reginald)
de Saint-Leger**
et **Hélis(s)ende d'Eu**



Saint-Leger

Branche de Westling et Irlande

6 > William 1^{er} de Saint-Leger
et Jeanne de Sackeville

Geoffroi III de Saint-Leger ° ~1185/90
+ peu avant 1224 chevalier, seigneur
de Westling, Garde du château
d'Hastings, X en Irlande (1210)
et en Poitou (1214)
ép. **Jeanne** ?

William de Saint-Leger ° ~1210/15
+ 1262 élevé par la famille d'Eu,
seigneur de Westling, Coroner
du comté de Sussex (1241),
acquiert des fiefs à Dallington
ép. **Sibylla de Etchingam** (fille d'Alice,
comtesse d'Eu - elle-même fille
d'Henri, comte d'Eu et de Mahaut
de Gloucester - et de Simon
de Etchingam ; veuve de Raoul
de Lusignan + 1218 (Ptolémaïs))

Geoffroi IV de Saint-Leger
° ~1240 + 1270/72 chevalier,
seigneur de Westling, révolte
des barons (1258/65), revient
en grâce (12/06/1266)
ép. 1263 **Agnes de Warblington**,
dame de Boxstep (Sussex)

postérité qui suit (p.10)

Simon de Saint-Leger
° ~1245 + 1315 chevalier,
tuteur de son neveu (1272),
X en Irlande (1295)

William III de Saint-Leger
° 1225 (*citée 1248, 51,
52, 53, 70, 77*)
*postérité
qui suit (p.12)*

Geoffroi de Saint-Leger
° ~1225 + 1287
Evêque d'Ossory (1260),
Trésorier d'Irlande

William II FitzWilliam de Saint-Leger
° ~1190/95 + ~1255 chevalier (avant 1217),
révolte des Barons (1216/17), fait prisonnier à Lincoln
(20/05/1217), libéré (26/10/1217), Connétable
au comté de Gloucester (1233/35)
ép. **1) Alice** (veuve de Robert de Mussegros)
ép. **2) Isabelle de Glanville**, dame de Waude
et de Tattinstone (petite-fille d'Osbert de Glanville ;
petite-nièce de Ralph de Glanville, Grand Justicier
d'Angleterre)

**William
de Saint-Leger**
° 1280 + X 1316
(Kells)

**Peter III
de Saint-Leger**
partisan des Lacy
en Irlande
(*citée 1316/17*)
*postérité qui suit
(p.14)*

Peter II de Saint-Leger
° 1240 + 1304 Collecteur
principal des impôts
ép. **Joanna**, héritière de fiefs
dans les comtés de Connaught
et Kildare (veuve de Maurice
Le Botiller (Butler)
du comté de Mayo)

Peter de Saint-Leger
+ 1270 comte de Westmeath,
vicomte de Loughsendy,
vassal des Lacy, Grand
Justicier d'Irlande (1245)

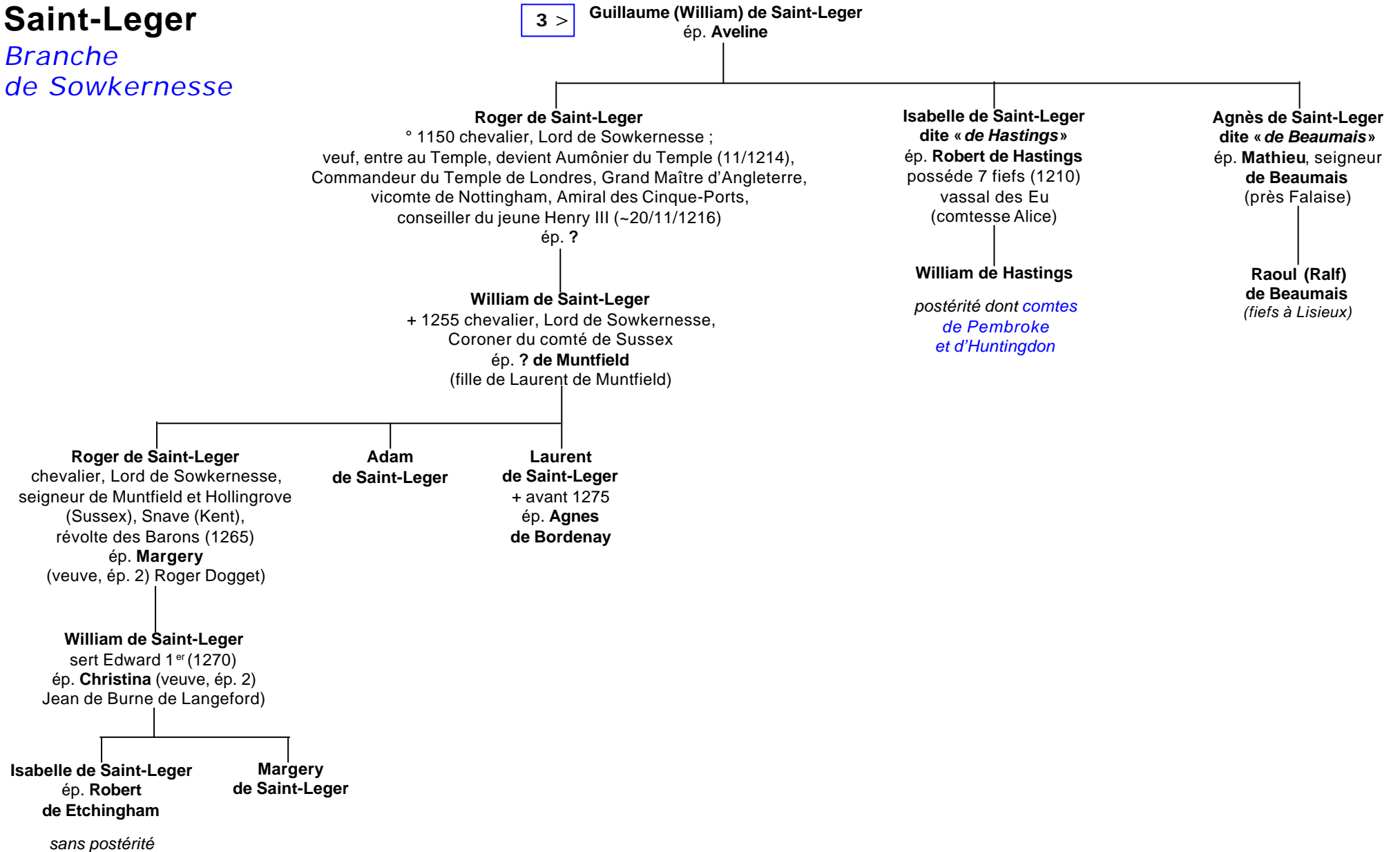
**? William
de Saint-
Leger**
**William
de Saint-Leger**
+ 24/08/1352
Evêque de Meath
(1350), archidiacre
de Kells

**Thomas
de Saint-Leger**
établi à Kilkenny

Thomas de Saint-Leger
° ~1245 + 12/1320
Evêque de Meath (1281),
consacré (03/11/1287),
archidiacre de Kells

Saint-Leger

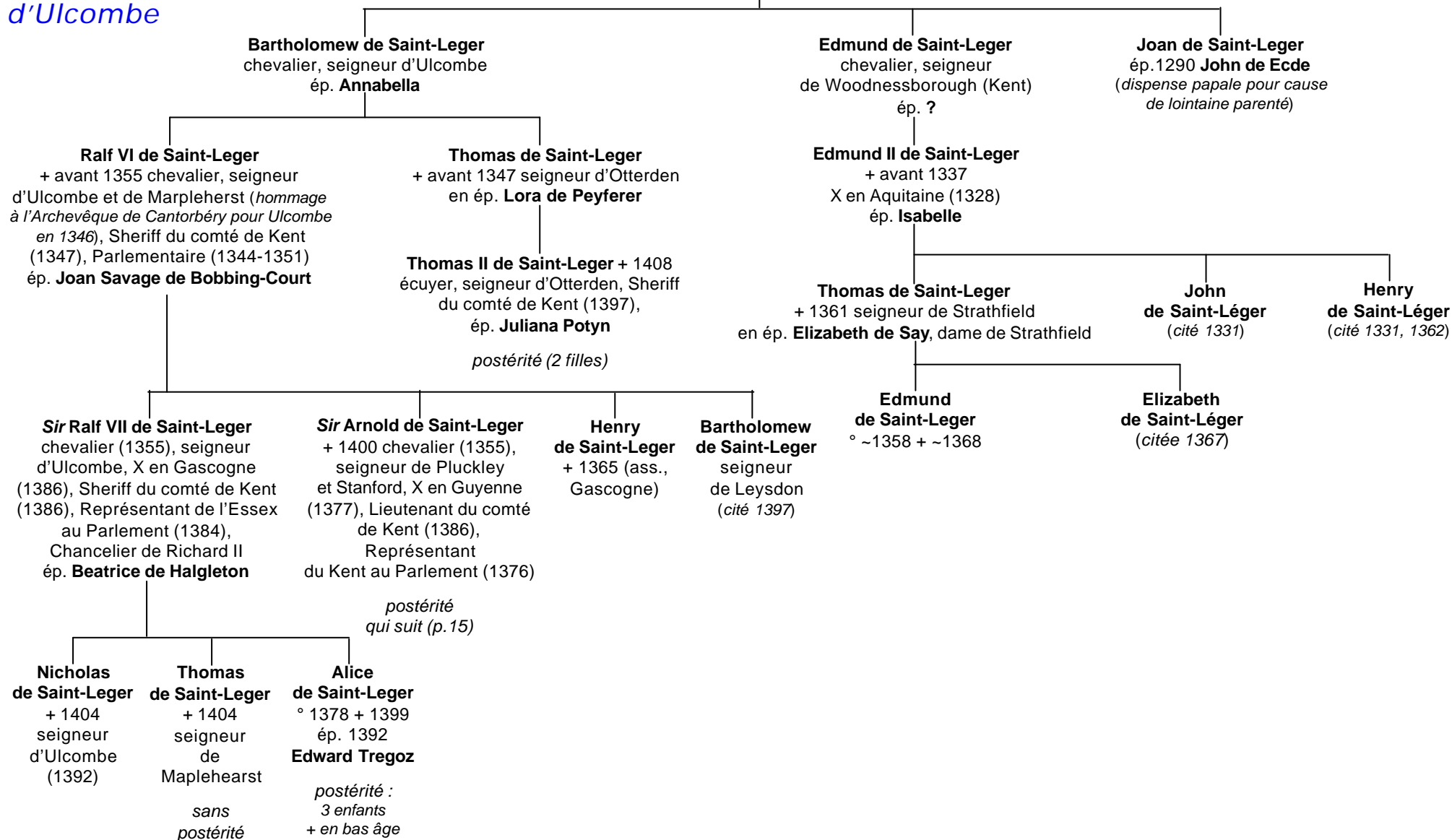
Branche de Sowkernesse



Saint-Leger

Branche d'Ulcombe

5 > Ralf V de Saint-Leger



Saint-Leger

Branche de Westling

Angleterre

Alliance Hoo

7 >

Geoffroi IV de Saint-Leger
et **Agnes de Warblington**

Jean (John) de Saint-Leger ° avant 1270 + 1310 chevalier, seigneur de Westling, Dallington, Boxstep, Broxmedle (Sussex), Offeley (Hereford), vassal de Edmund Mortimer (comte de la Marche, baron de Wigmore), X en France (1295), X en Ecosse (1300), X en Gascogne (1305-1307) ép. 1263 **Isabelle de Havering** (soeur de John, baron de Grafon, Sénéchal de Gascogne ; veuve, elle ép. 2) 1311 Gilles de Brianson)

Thomas de Saint-Leger
+X 1314
(Bannockburn)

Jean (John) de Saint-Leger
+ 20/08/1326 (chute de cheval)
chevalier, seigneur de Westling
X en Galles (1322)
ép. **Jeanne**

Richard de Saint-Leger ° 1291
Archidiacre de Dublin (04/10/1306),
Secrétaire du Roi (1360), tuteur
de sa nièce Isabelle (04/03/1331)

Thomas de Saint-Leger
fiefs dans le comté d'York
ép. **Thomesia**

Isabel(le) de Saint-Leger ° 1319
(Holcote, Northampton) + 02/07/1393
dame de Westling et Offaley
ép. 1335 **Thomas de Hoo** + 18/09/1380
chevalier, Lord de Hoo (Bedfordshire),
vicomte de Surrey et de Sussex
(1348-1358), Représentant de Bedford
au Parlement (fils de Robert
de Hoo et de Béatrice de Andeville)

Jeanne de Hoo
+ 30/05/1394
ép. 1371 **Henry**, baron
Ferrers de Grosby
(1355-1388)

Thomas de Hoo
+ 1377 seigneur
d'Offaley
sans postérité

John de Hoo
+ 1377 seigneur
de Knebworth

Sir William de Hoo capitaine d'Oye (Picardie, 1387),
Ambassadeur en Flandres et Bourgogne (1405),
Lieutenant de Calais (1406), Ambassadeur en France (1407)
ép. 1) **Alix de Saint-Omer**
ép. 2) **Eléonore de Wingfield**

1) **John de Hoo**

1) **Thomas de Hoo** + 1455
Lord Hoo et Hastings

postérité qui suit (p. 11)

1) **Thomas de Hoo**
+ 1486

sans postérité

1) **Margaret de Hoo**
ép. **Sir Thomas de Saint-Clair**

Saint-Leger

Branche de Westling
familles Hoo & Boleyn

10 >

Thomas de Hoo + 1455 Lord Hoo et Hastings,
chevalier de la Jarretière, Pair d'Angleterre (1447),
Chancelier de France pour Henry VI
ép. 1) **Elizabeth Felton**
ép. 2) **Elizabeth de Elchingham**
ép. 3) **Eléonore de Welles**

Anne de Hoo
ép. **Sir Geoffrey de Bullen**
(Boleyn) Lord Maire
de Londres

Eléonore de Hoo
ép. **Sir James de Carew**

Sir William Boleyn
ép. **Margery Butler** (fille de Thomas Butler,
7° comte d'Ormond et de Wiltshire ;
soeur d'Anne Butler, femme
de Sir James de Saint-Leger d' Eggesford)

Sir Thomas Boleyn + 1538
est créé par Henry VIII :
Lord Ormond (1492),
Lord Rochford (1495),
viscount Rochford (18/06/1525)
earl of Wiltshire and Ormond (08/12/1529)

Sir Thomas Boleyn
chevalier de la Jarretière, vicomte
Rocheford, comte d'Ormond
ép. **Elizabeth Howard** (fille de Thomas
Howard, duc de Norfolk)

Margery Boleyn
ép. **Sir Thomas de Sackville**,
comte de Dorset

Mary Boleyn
ép. ? **Sir Walter Devereux**,
comte d'Essex

Sir George Boleyn
+ 1536 (décap.)

Ann Boleyn
+ 1536 (décap.) Reine d'Angleterre
ép. **Henry VIII Tudor**
roi d'Angleterre

Elizabeth 1^{ère} Tudor
Reine d'Angleterre

Saint-Leger

Branche de Westling
Irlande : Tullaghan

7 > William III de Saint-Leger

William IV de Saint-Leger

° 1255 + avant 06/1328 chevalier (1301), X en Ecosse (1302), acquiert des fiefs en Irlande, seigneur de Tullaghan et Shanbogh, baron de Rosconnel
ép. ? Purcel (fiefs en Irlande : Kilkenny, Tipperary et Kildare)

William V de Saint-Leger

° 1280 + 1326 chevalier, baron de Rosconnel (1308), hérite de terres au comté de Carlow, X en Irlande (1305-1318)
ép. 11/12/1306 **Johanna Purcel** ° 1294 + 1339 dame d'Obargy (Irlande) (mariage voulu par le Roi, son protecteur ; ép. 2) Geoffroi de La Frène + 1333 (ass.))

John de Saint-Leger
+ 1337 ruiné (1309)

sans postérité

James de Saint-Leger
seigneur de Balyusker et Kilhalary en Rosconnel (1317),
(hérite de son frère John)

Sibylle de Saint-Leger
de Rochefort
ép. ? Rochefort
(procès 1333 avec son neveu William VI)

William VI de Saint-Leger

° 1309 + 1359 chevalier, baron d'Obargy et Rosconnel, sénéchal de Kilkenny (1334), X en Ecosse (1335), baron du Royaume à Dublin (1341)

Thomas de Saint-Leger

+ 1389 chevalier, baron d'Obargy et Rosconnel, Pair d'Irlande (1380)

sans postérité

William de Saint-Leger

+ 1348 (Avignon, de la Peste)
Evêque de Leighlin (1342-1348)

John de Saint-Leger

° 1310 + 1370 chevalier, tuteur de son neveu Thomas (1359), Capitaine de Leighlin (1361)

John de Saint-Leger

° 1340 + 1404 chevalier, Lord de Tullaghan Broge, baron de Rosconnel et Slievemargy, vicomte à Kilkenny (1395)
ép. 1365 **Margery Owen**, dame de Ballyfennon et Lysdwnery (petite-fille de Roger III, comte de Pembroke)

postérité qui suit (p. 13)

Hugh de Saint-Leger

° 1310 + 1370
X en Irlande
(mène 6 archers, 1361)

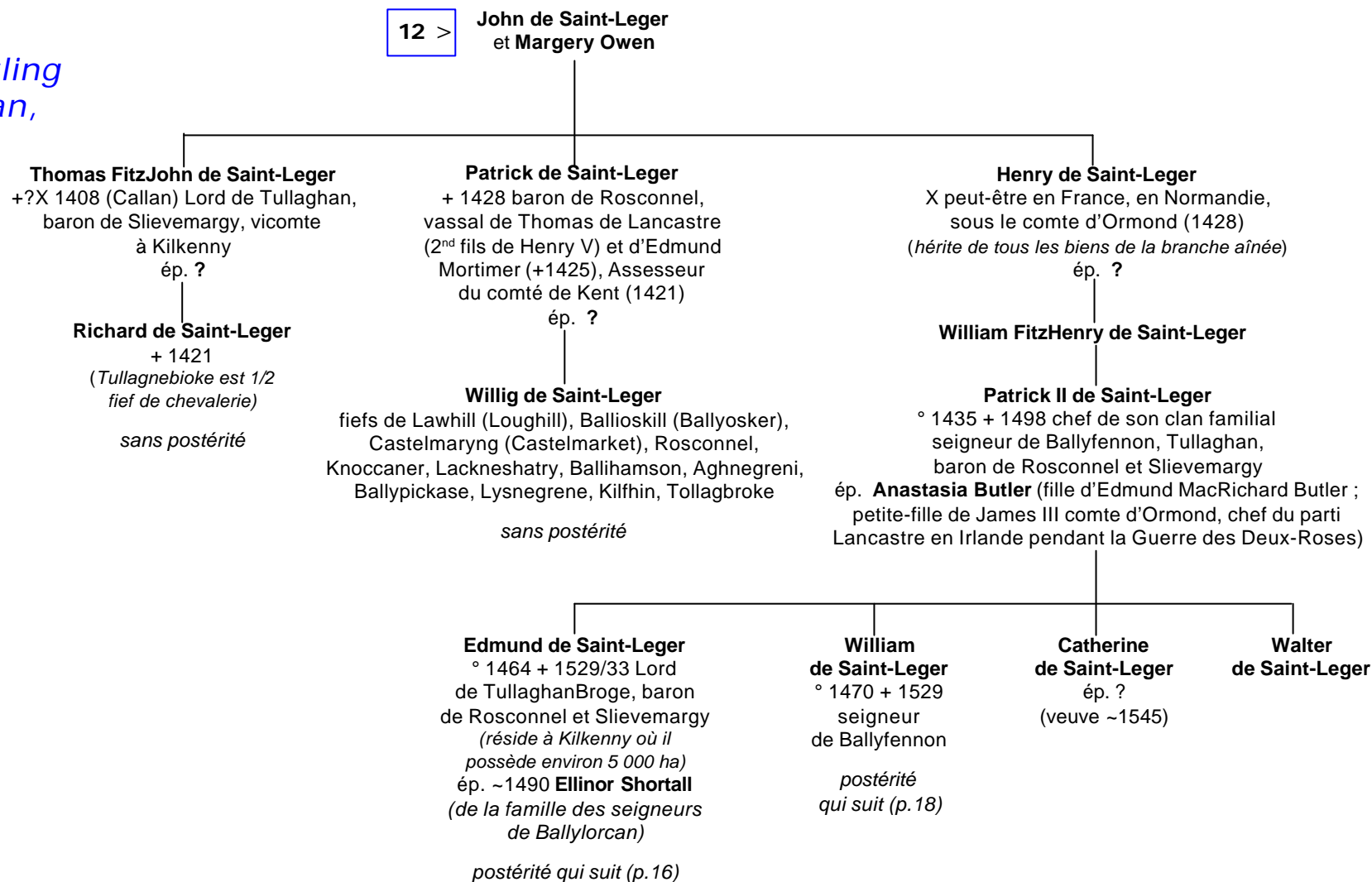
Walter de Saint-Leger
Kilkenny

postérité à *kilkenny*
jusqu'au XV^e siècle dont :

- Patrick, Prévôt de Kilkenny (1406)
- John
- Edmund
- James, Prévôt de Kilkenny (1430)

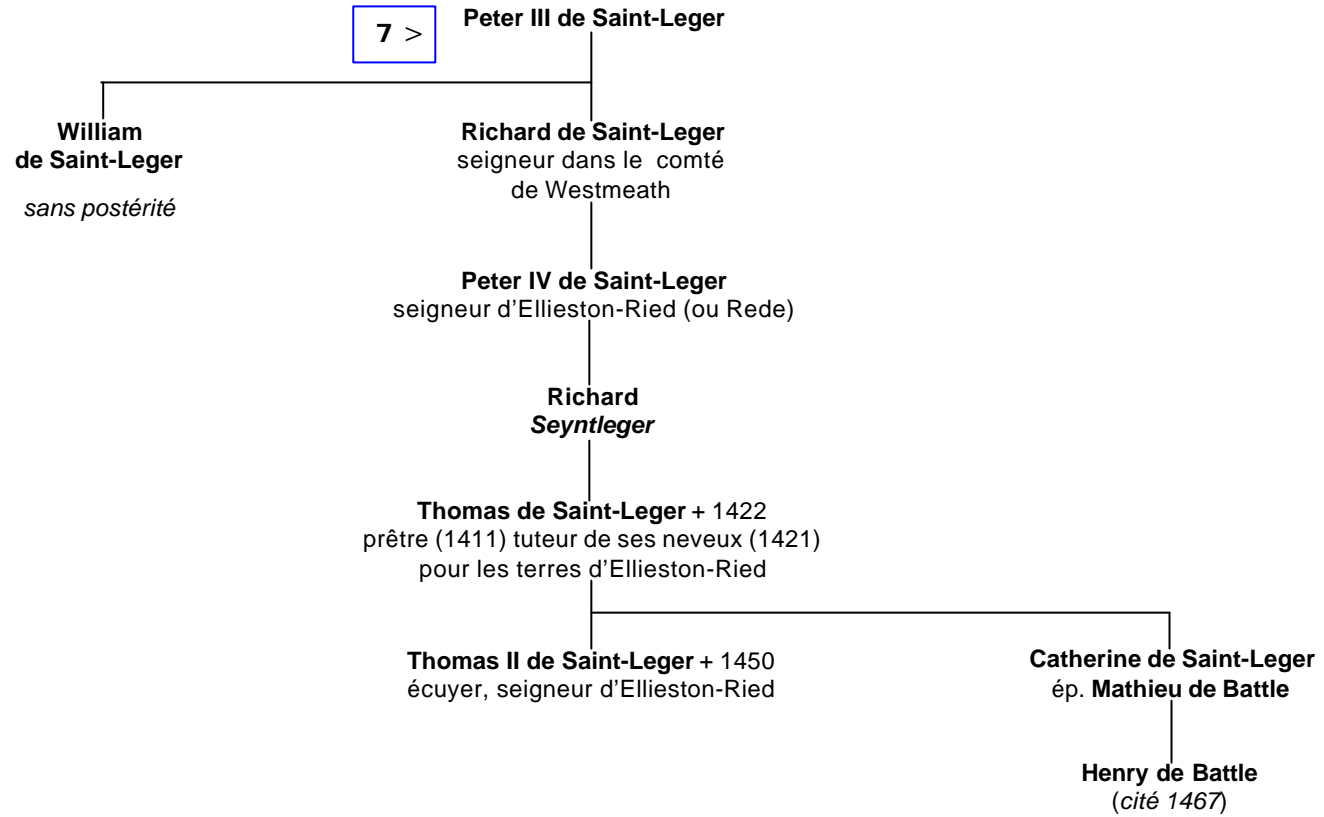
Saint-Leger

Branche de Westling
Irlande (Tullaghan,
Rosconnel)



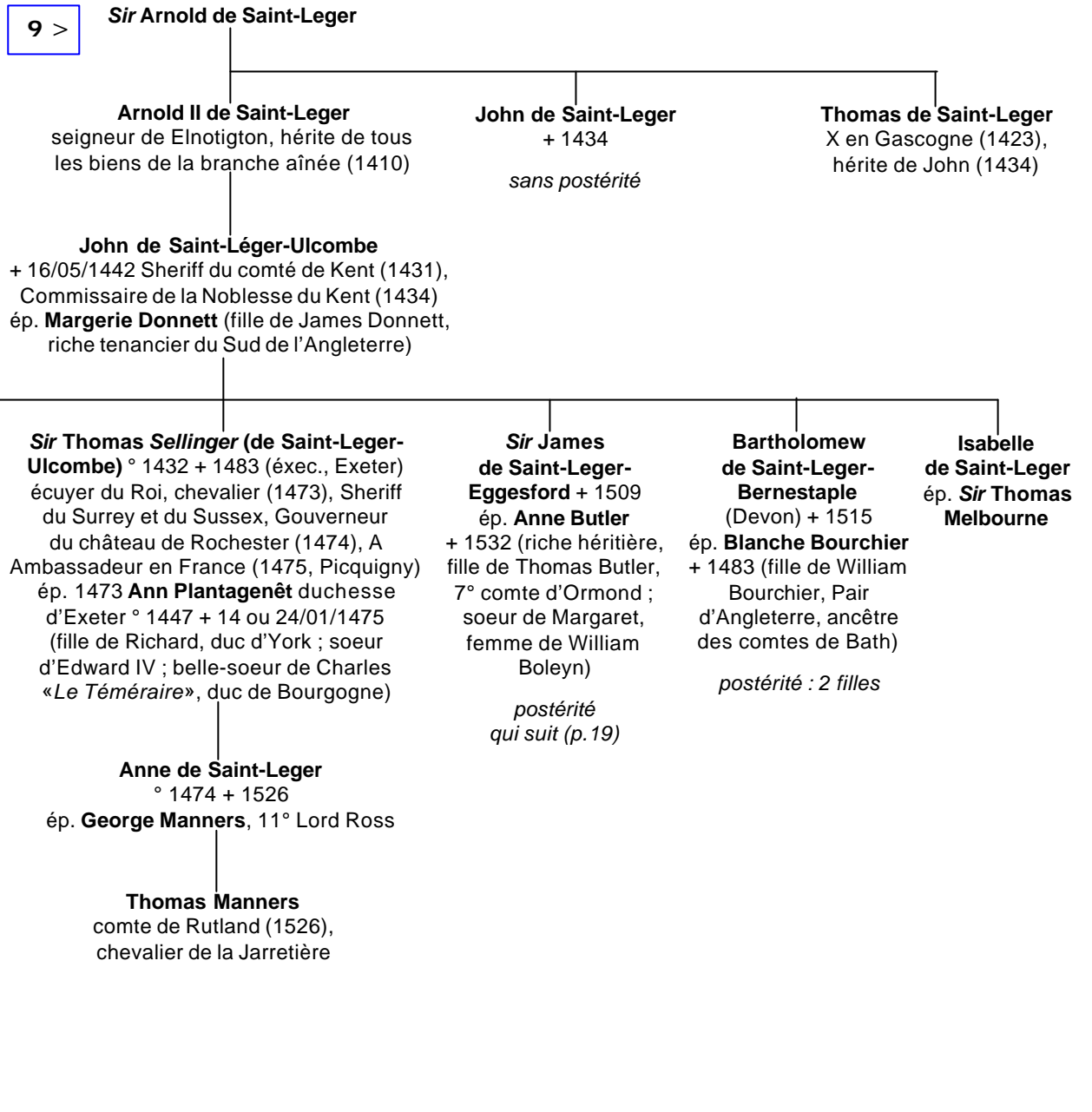
Saint-Leger

*Branche de Westling
Ellieston-Ried*



Saint-Leger

*Branche d'Ulcombe
Kent, Devon, Sussex
et Surrey*



Saint-Leger

*Branche de Westling
Irlande (Tullaghan,
Slievemargy)*

13 >

**Edmund de Saint-Leger
et Ellinor Shortall**

Oliver de Saint-Leger
+ 1540
élu Gouverneur
de Kilkenny

Anastasia de Saint-Leger + 1552
ép. ~1520 **Roland FitzGerald** + 1544
baron de Burnchurch, Grand Sheriff du comté de Kilkenny,
Sénéchal, parlementaire, proche du comte d'Ormond (1539)

**William
de Saint-Leger**
prêtre, curé
de Burnchurch

**John
de Saint-Leger**
+ 1557 (ass.)

**Peter
de Saint-Leger**
seigneur de
Danganmore

**Roland
de Saint-Leger**
+ 1561 Archevêque
de Cashel (1553)

Patrick III de Saint-Leger
° 1510/15 seigneur
de Tullaghan, baron
de Rosconnel et Slievemargy
ép. 1540 **Joanna Grace** (fille
de Sir John Grace, baron
de Courtstown)

**Thomas
de Saint-Leger**
seigneur
de Cloghela
(cité 1557, 66 et 71)

**John
de Saint-Leger**
(cité 1549)

**James
de Saint-Leger**
curé de Knocktopher,
possède des fiefs
à Kells

**Eleonor
de Saint-Leger**
(citée 1554)

**Edmund
de Saint-Leger**
curé de Tullaghan
(1565) (cité 1572)

**William *Sent*leger
(de Saint-Leger)
de Burnchurch**
(cité 1550)

**Richard
de Saint-Leger**
curé de Dunmore
(cité 1549)

Oliver de Saint-Leger-Tullaghan
+ 05/09/1597 seigneur
de Tullaghan
ép. 1540 **Ellen Comerford** (fille
de Richard Oge Comerford,
seigneur de Ballysbur)

**Edmund de Saint-Leger-
Dunganstown**
+ 10/12/1597 seigneur
de Dunganstown
sans postérité

**Thomas de Saint-Leger-
Dunganstown** + avant 1607
écuyer, seigneur de Leagh
et Dunganstown

**James
de Saint-Leger**
(cité 1569, 71)

William FitzThomas de Saint-Leger
° 1575 + 1620 seigneur de Cloghela
ép. **Ellen Blancheville**

**Joanna
de Saint-Leger**
+ 1622
ép. **Richard Comerford**
+ 1624 seigneur
de Danganmore,
proche du comte
d'Ormond (frère d'Ellen
Comerford)

**Thomas II FitzWilliam
de Saint-Leger**
° 1600 + 1627 seigneur
de Cloghela
ép. ?

Edmund II de Saint-Leger
+ 10/10/1625 seigneur
de Tullaghan, baron
de Slievemargy (1597)
ép. 1600 **Elizabeth Sweetman**
(fille de George Sweetman,
baron d'Erley + 1584 (éxec.))

postérité qui suit (p. 17)

Thomas de Saint-Leger
(cité 1601)
William de Saint-Leger
(yeoman)
Robert de Saint-Leger
(cité 1602)
James de Saint-Leger
(cité 1605)
Margaret de Saint-Leger
ép. **MacWalter O'Donnel**
(cité 1597)

Robert de Saint-Leger
+ 20/05/1631 écuyer, seigneur
de Leagh et Dunganstown

Oliver de Saint-Leger
° 1611 seigneur de Leagh
dépossédé par Cromwell (1657)
comme « *papiste anglais* »

sans alliance ?

William de Saint-Leger
° 1621 seigneur
de Cloghela (550 ha)
(ses terres sont
confisquées en 1653 ;
est « *transplanté* »
en Connaught)

Saint-Leger

Branche de Westling
Irlande (Tullaghan,
Slievemargy)

16 >

Edmund II de Saint-Leger
et **Elizabeth Sweetman**

4 fils et 2 filles dont :

Edmund II de Saint-Leger

possède les fiefs de Tullaghanbroge, Craguekillie,
Cowleloppoge, Graightorney, Lyslonin, Kilfehin,
Derrintoiche, Ballymonyees...

Sir George de Saint-Leger
° 1603 écuyer, seigneur de Tullaghan
baron de Slewamargy, colonel
ép. ~1621 **Margaret Rothe** + 1570 (fille
de David Rothe, seigneur de Tullaghmaine,
parlementaire, et d'Elizabeth Shee)

Patrick de Saint-Leger
+ 1671
ép. **Mary Wading**

sans postérité

Anthony de Saint-Leger + 1667
ép. **Lucia Langton** (fille du seigneur
de Grenan, et de Marion Rothe)

Ellen de Saint-Leger
ép. **Thomas Purcel**,
seigneur de Foulkrath

postérité :

Edmund et Bartholomew de Saint-Leger

Patrick IV de Saint-Leger
+ ~1694 (peut-être exécuté ?)
seigneur de Killaloe (~1650), dépossédé
(~1653), rentre dans ses biens (1660)
ép. ? **Archer**

Anthony de Saint-Leger
° 1625 exilé (~1694/95)
ép. **Caecilia Archer**

Geoffrey de Saint-Leger
+ au service du Roi
officier de James II Stuart

descendance possible
jusqu'en 1860
(avec *John Sellinger*
ou *Sentleger*)

Laurent de Saint-Leger
° 1659 (Tillaghan) + 11/03/1737 (Mézières)
officier de cavalerie (~1691) au régiment
de Richard Talbot-Tyrconnel, cornette (1685),
lieutenant (1690), x à Boyne et à Angrim
(1691), exilé en France (Saint-Germain,
jusqu'en 1701), X à Neerwinden, à Crémone
(1702), en Allemagne (1705), à Malplaquet
(1709), fait chevalier de Saint-Louis (1729)

John de Saint-Leger
capitaine de l'armée royale, lieutenant (1689)
dans la Brigade Irlandaise servant en France,
X à Staffarde (18/08/1690 - Savoie-Piémont),
X à Montmélian (1691), X à Marseille (04/10/1693),
retourne en Irlande (~1694/95)
ép. **Honora Leigh**

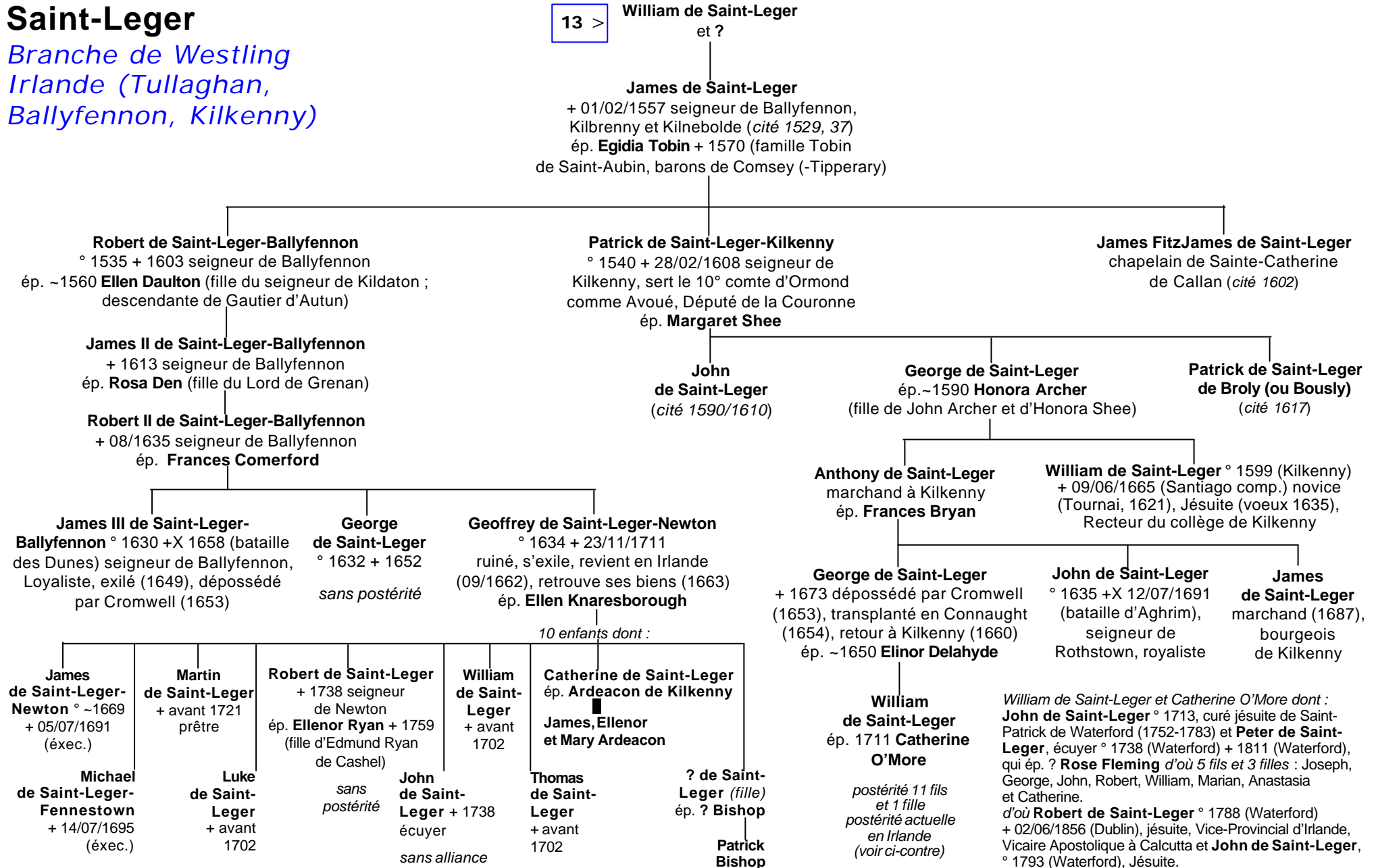
postérité
qui suit (p.24)

? **Patrick de Saint-Leger**
marchand à Kilkenny

Richard de Saint-Léger
° 1710 +X 11/05/1745 (Fontenoy)
exilé en France (~1728),
engagé (08/06/1728),
sous-lieutenant puis lieutenant

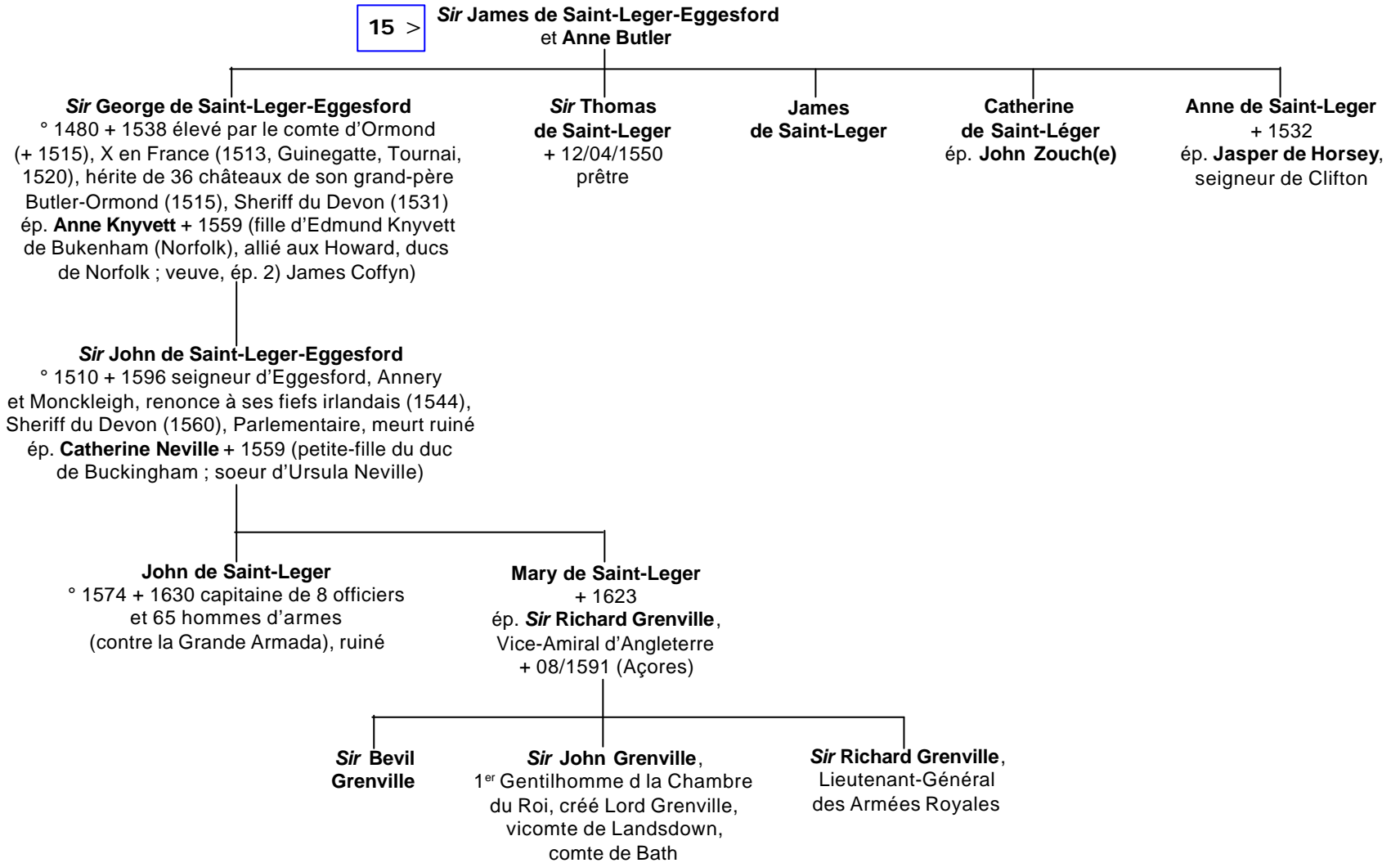
Saint-Leger

Branche de Westling
Irlande (Tullaghan,
Ballyfennon, Kilkenny)



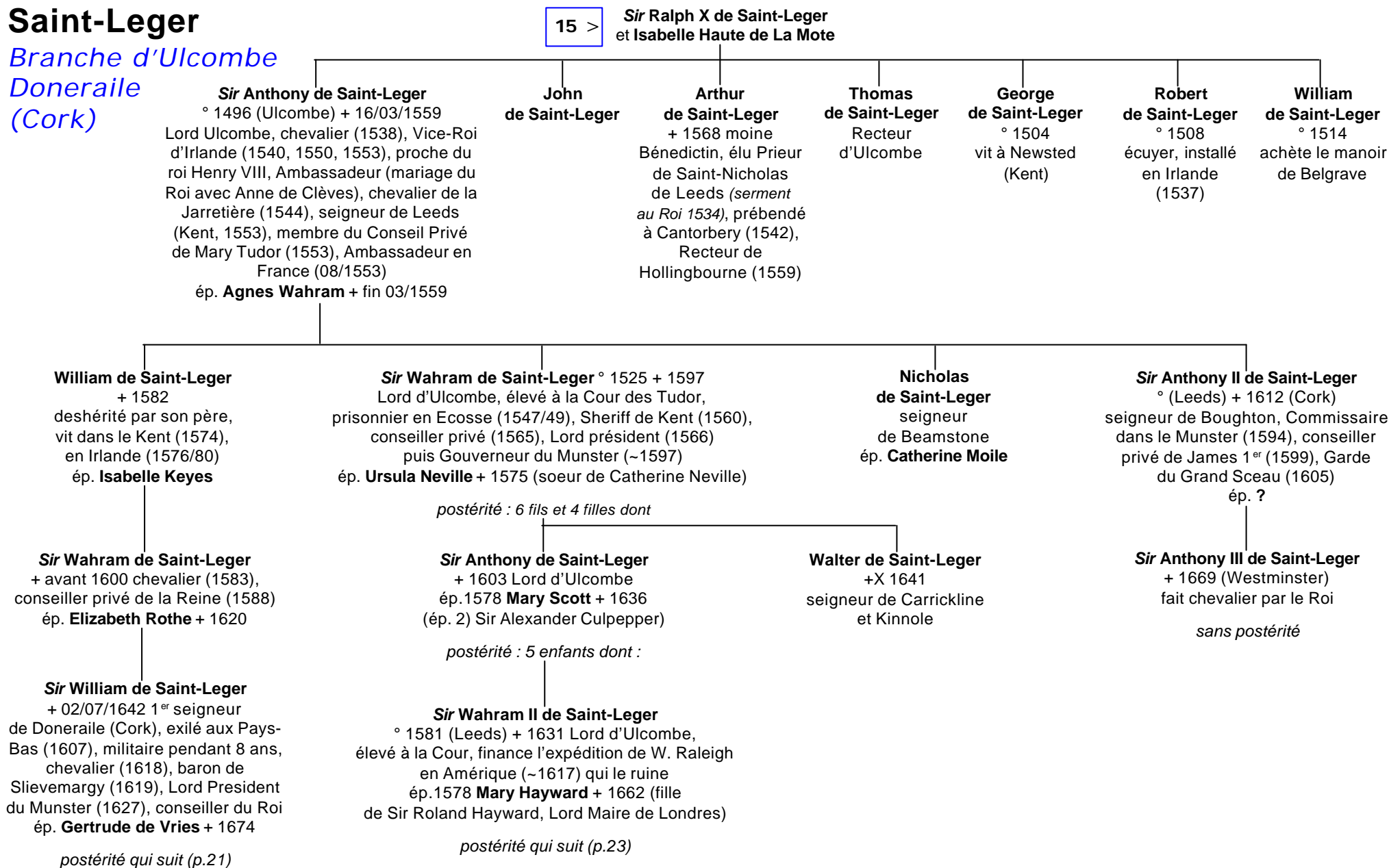
Saint-Leger

Branche d'Ulcombe



Saint-Leger

Branche d'Ulcombe
Doneraile
(Cork)

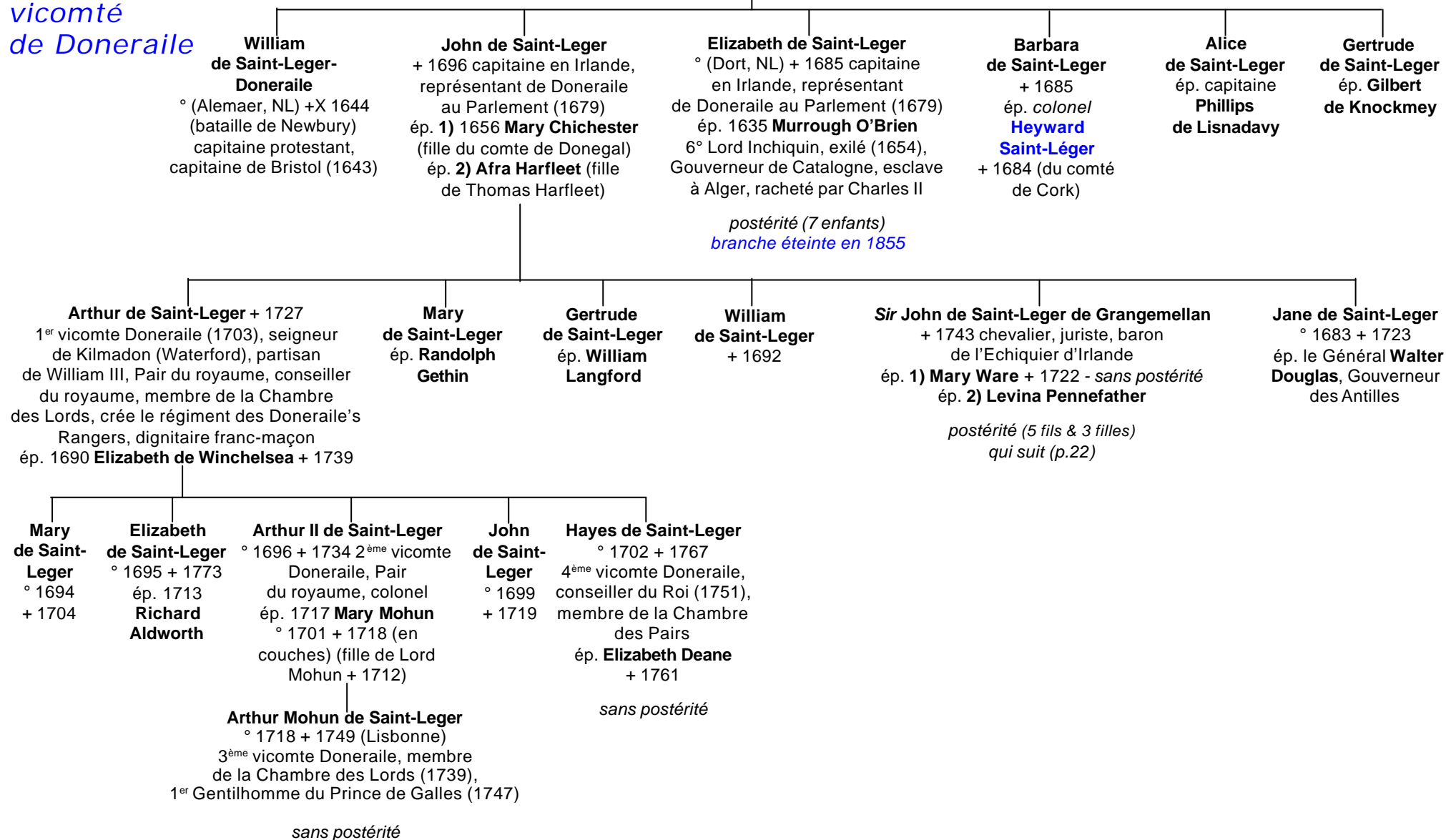


Saint-Leger

Branche d'Ulcombe
vicomté
de Doneraile

20 >

Sir William de Saint-Leger
et Gertrude de Vries



Saint-Leger

Branche
d'Ulcombe

21 >

Sir John de Saint-Leger de Grangemellan
et 1) **Mary Ware**
et 2) **Levina Pennefather**

Sir John II de Saint-Leger de Grangemellan ° 1726 + 1767
ép. 23/07/1754 **Mary Butler** ° 1732 + 1793
(fille de Thomas Butler, Gouverneur du comté de Limerick, Pair d'Irlande ; liaison avec le duc de Lauzun)

Arthur de Saint-Leger
° 1727 +X 1747
(bataille des Dunes)

William de Saint-Leger
° 1728 +X 1748
(bataille de Maestricht)
lieutenant de dragons

Sir Anthony de Saint-Leger
° 1731 +1786 (Dublin)
(bataille de Maestricht)
lieutenant colonel (1762),
élèveur, colonel (1779),
Gouverneur de Sainte-Lucie
(Caraïbes)
sans postérité

Barry Mathew de Saint-Leger
° 1733 +X
(Guerre d'Amérique)
major (1765),
colonel (1779)
sans postérité

Mary de Saint-Leger
° 1755 + 17/08/1830 (Paris)
ép. 1775 **Adalbert Charles de Talleyrand-Périgord**
(cousin du ministre)

John Hayes de Saint-Leger
° 23/07/1756 + 1797 (Ceylan)
dandy surnomé « *le Beau John* », capitaine (1778),
favori du Prince de Galles,
Parlementaire, amant
de la duchesse de Rutland

Thomas de Saint-Leger
° 03/09/1757
+ jeune

Anthony Maurice de Saint-Leger
° 1758 (Naas, Kildare) + 05/05/1821
colonel aux Gardes du Roi, Chambellan et amant
de la Princesse de Galles (Caroline de Brunswick),
débauché notoire
ép. 1804 **Harriet Chester Bagot**
[et nombreuses liaisons avec : La Duthé, La Guimard,
Julie Carreau (*danseuse, maîtresse du vicomte de Ségur et du duc de Chartres Philippe (futur Egalité)*
dont un fils *Antoine Jules reconnu par le duc ;*
ép. *Talma en 1791*) et Louise Contat, comédienne]

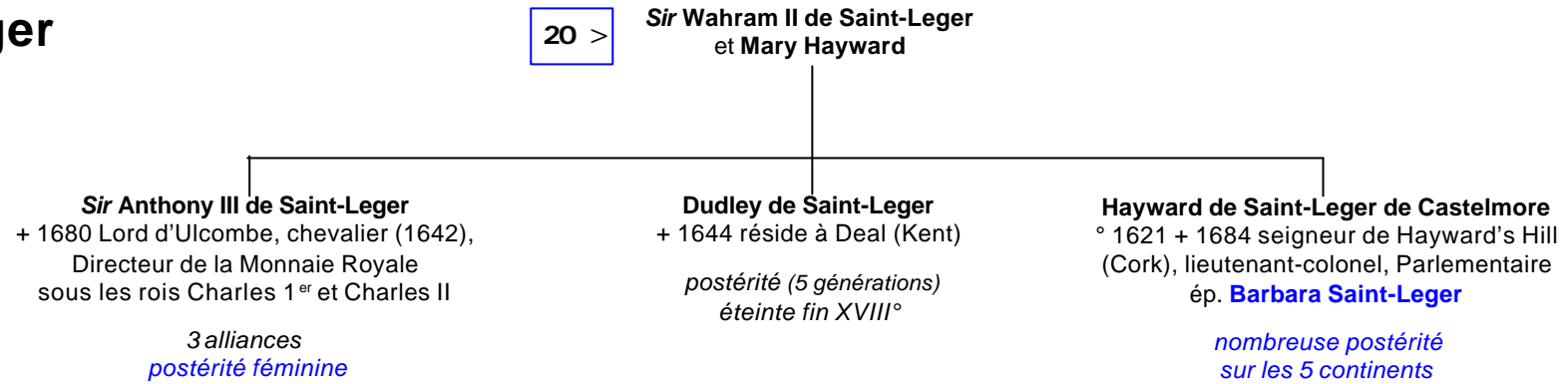
Caroline de Saint-Leger
° 1805
+ jeune

Anthony de Saint-Leger
° 09/03/1806 + 1862
sans alliance
*son cousin **John Chester Bagot***
relève le nom et les armes
des Saint-Léger par licence
royale (04/1863)
dont postérité

Harriet Elizabeth de Saint-Leger
° 1807 (Londres)

Saint-Leger

*Branche
d'Ulcombe*



Saint-Leger

*Branche de Westling
Irlande et France
(fin XVII°)*

17 >

**John de Saint-Leger
et Honora Leigh**

Antoine de Saint-Leger

° 1673 (Kilkenny) + 16/05/1747 (Saint-Omer)
enrôlé en France (~1695/96) comme cadet,
se retire à Saint-Omer

Mathieu de Saint-Leger

° 22/05/1695 (Kilkenny) + X 1746 (Culloden) exilé en France
(~1695), militaire [garnison à Lille (1724), Condé (1731),
X en Allemagne (1733/34), X à Fontenoy (11/05/1745)]
ép. 04/05/1723 **Marie-Louise du Bois** ° 1692 + 08/03/1774
(Saint-Omer) (rencontrée en Garnison à Arras ; fille de Jean
Charles du Bois et de Marie Isabelle Bauduin)

**Jean-François
de Saint-Leger**

° 19/06/1723
(Arras)
+ 09/1731
(Condé-
sur-Escaut)

Jean-Bertin de Saint-Leger

° 15/08/1724 (Lille) + 09/1731 (Condé-
sur-Escaut) enrôlé (12/05/1735),
X en Bavière (1743), en Flandres (1744),
à Fontenoy (1745), à Falkirk et Culloden
(1746), à Maestricht (1747), en Allemagne
(1756), prend sa retraite (1763)
ép. 12/11/1771 **Marie-Françoise Josèphe
Courtin** ° 06/02/1742 (Saint-Omer)
+ 16/08/1791 (Saint-Omer)
(fille de Jean Courtin, capitaine)

**Jeanne-Françoise
de Saint-Leger**

° 02/1729 (Lille)
religieuse

**Arthur-Joseph
de Saint-Leger**

° 25/10/1725 (Lille)
+ 09/1731 (Condé)

**Brigitte
de Saint-Leger**

° 13/02/1732
religieuse

**Richard
de Saint-Leger**

° 1733 (Arras)
militaire, émigre
vers « *les Isles* »
(Saint-Domingue,
~1752)

**Guillaume
de Saint-Leger
dit « Billy »**

° 05/06/1737 (Lille)
enrôlé (18/01/1750),
accompagne
son frère aux
Antilles (~1752)

**Marie
Elisabeth
de Saint-Leger**

° 28/05/1738
(Saint-Omer)
+ 18/01/1742
(Saint-Omer)

Louis-Justin de Saint-Leger

° 06/08/1772 (Saint-Omer) + 22/04/1851
(Paris) élève à l'Ecole de Brienne
(19/03/1789), à l'école du Génie
de Mézières (02/1792), lieutenant
(15/02/1793), capitaine (27/08/1793),
Ingénieur à Gravelines, suspendu puis
réintégré, protégé par Carnot, X à l'Armée
du Rhin (25/04/1800), chevalier
de la Légion d'Honneur (15/07/1804)
et chevalier d'Empire, retraite (1823)

sans alliance

Jean-Jacques Maurice de Saint-Leger

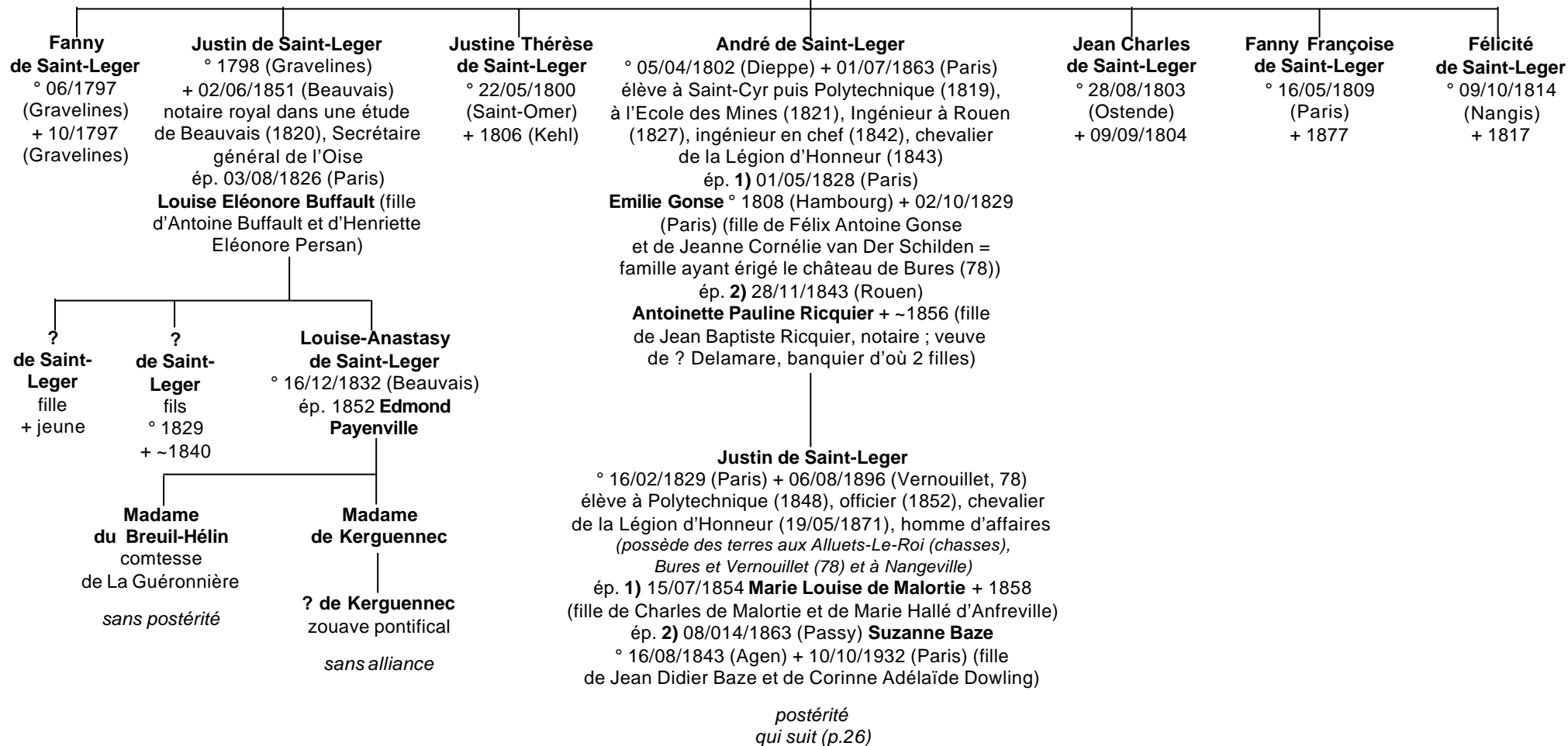
° 06/04/1774 (Saint-Omer) + 17/12/1861 (Paris)
élève à l'Ecole du Génie de Mézières (1790),
admis (1794), capitaine, industriel (usine
de chaux à Gravelle près du Havre
puis à Paris ~1821) meurt ruiné
ép. 10/02/1795 (20 Pluviôse an IV, Gravelines)
Fanny Robertson ° 17/08/1777 (Gravelines)
+ 08/03/1849 (famille écossaise d'Inverness ;
fille de John Robertson
et de Marie Françoise Legros)

*postérité
qui suit (p.25)*

Saint-Leger

Branche de Westling
France

24 > Jean Jacques Maurice de Saint-Leger
et Fanny Robertson



Saint-Leger

Branche de Westling France

25 >

Justin de Saint-Leger
et 1) Marie Louise de Malortie
et 2) Suzanne Baze

2) Maurice de Saint-Leger
° 13/11/1863 (Vernouillet)
+ 08/1945 (Paris)
ingénieur (1887)
ép. 27/01/1892 **Adrienne
Benoist de Laumont**
+ 1921 (Paris) (fille
du baron Aymar Benoist
de Laumont et de
Christine Gould)

2) Alice de Saint-Leger
° 18/04/1866
+ 11/11/1931 (Paris)
ép. 08/10/1896 **Gustave
Chabaliér** + 19/12/1931
officier de la Légion
d'Honneur (fils de Joseph
Chabaliér, conseiller
général de la Lozère)

postérité Chabaliér

2) Hélène de Saint-Leger
° 03/05/1868 (Vernouillet)
+ 30/04/1948
ép. 18/06/1894
Michel Chabaliér
° 27/05/1867
+ 05/05/1943
(Chambéry)

**2) Blanche
de Saint-Leger**
° 19/02/1871
(Vernouillet)
+ 25/06/1921

**2) Robert
de Saint-Leger**
° &+ 1874

**2) Henri
de Saint-Leger**
° 19/09/1876 (Vernouillet)
+ 27/10/1947 (Méry,
Savoie) chevalier
de la Légion d'Honneur
ép. 20/07/1920
Jeanne de Faure
° 02/1891

postérité qui suit (p.27)

2) Jean-Paul de Saint-Leger
° 29/05/1878 (Vernouillet)
+ 01/08/1977 (Auxerre) Ingénieur
ép. 16/04/1914 (Auxerre)
Marie-Antoinette Gabrielle Bladiér
° 07/06/1892 (Auxerre)
+ 27/01/1981 (Paris) (fille de Pierre
Philippe Bladiér et de Maria Caroline
Joséphine Zagorowska)

postérité qui suit (p.28)

Magdeleine de Saint-Leger
° 27/01/1892 (Paris)
+ 06/1984 (Buenos Aires,
Argentine)
ép. 07/06/1919 (Paris) **Armand
de Ocampo** ° 08/1893

postérité Ocampo

Andrée de Saint-Leger
° 03/03/1894
+ 24/06/1974 (Méry, Savoie)
ép. 22/02/1926 (Paris)

**Jean Pelée
de Saint-Maurice**
+ 25/10/1948

postérité Pelée

Marguerite de Saint-Leger
° 17/12/1895
+ 24/11/1977 (Paris)
ép. 23/06/1922
René Bayon de Noyer
+ 10/1965

postérité Bayon

**Henriette
de Saint-Leger**
° 28/04/1897
+ 08/11/1991
(Versailles)

postérité

Yvonne de Saint-Leger
° 03/07/1898
+ 13/02/1955 (Paris)
ép. 02/06/1924

Pascal Latouche
postérité Latouche

Christine de Saint-Léger
° 31/01/1904 + 03/1959 (Agadir)
ép. 14/12/1931 **Jacques de Chabaliér**
° 19/09/1908 + 09/1984

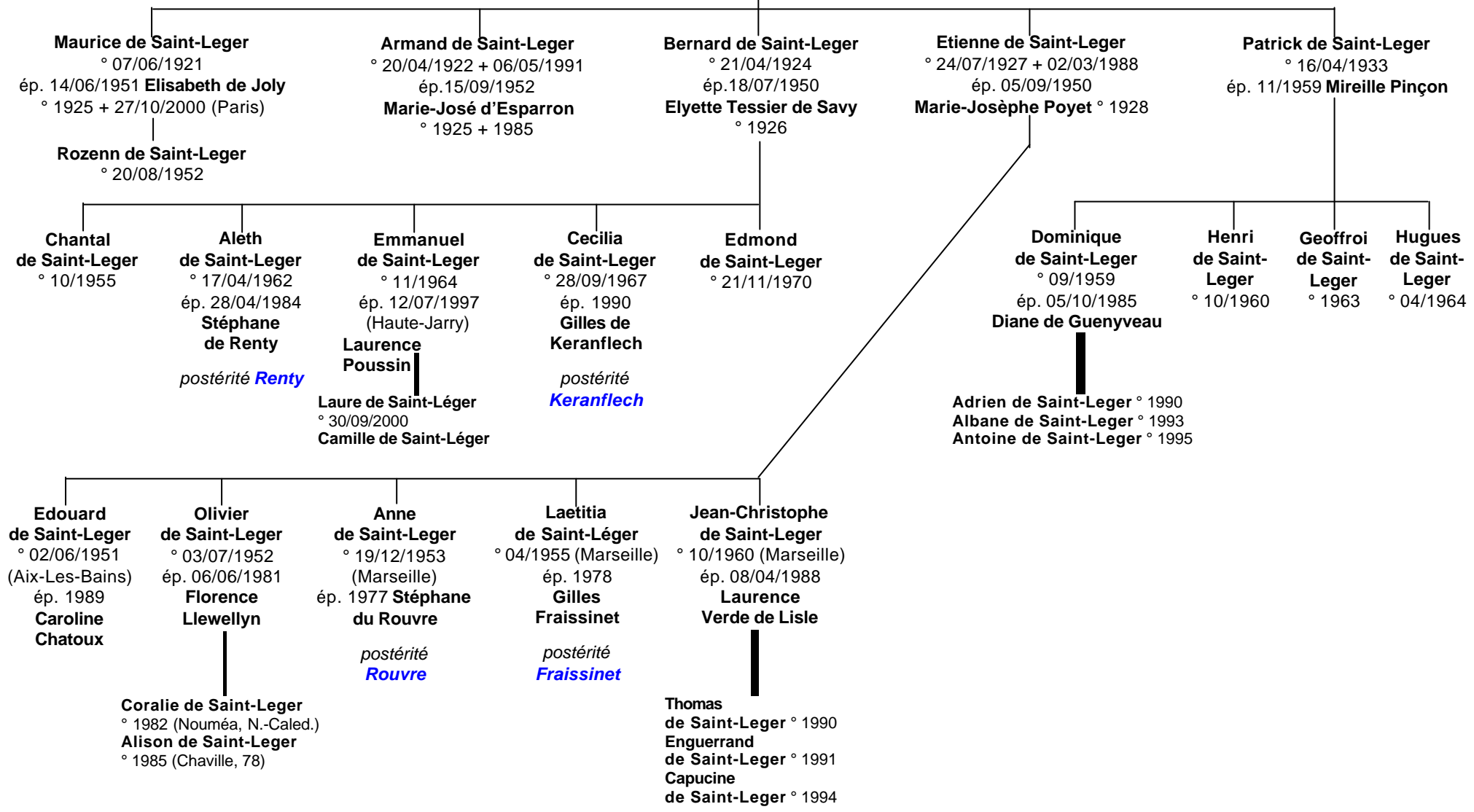
postérité Chabaliér

Saint-Leger

Branche de Westling
France

26 >

Henri de Saint-Leger
et Jeanne de Faure

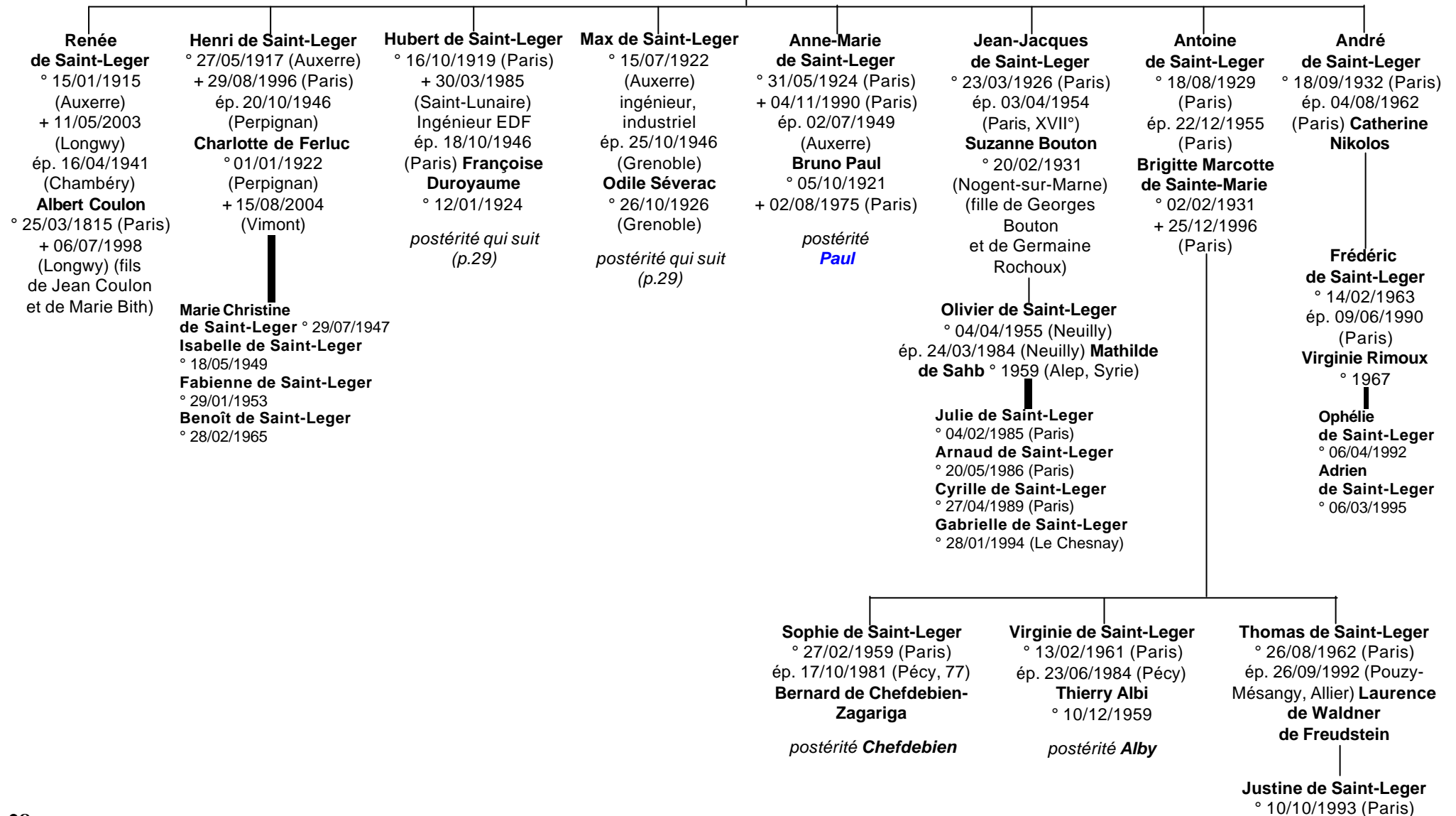


Saint-Leger

Branche de Westling
France

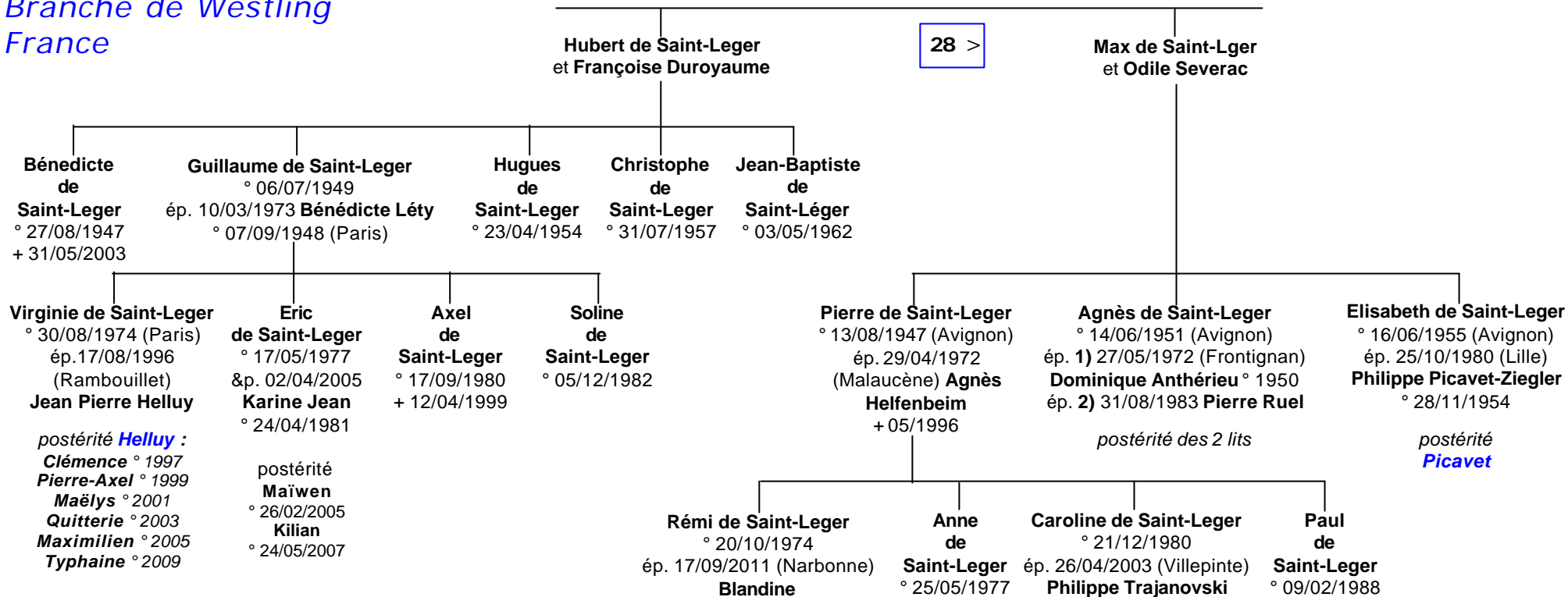
26 >

Jean-Paul de Saint-Leger
et Marie Antoinette Gabrielle Bladier



Saint-Leger

Branche de Westling
France



Saint-Léger

Le contexte des origines

Comtes d'Eu

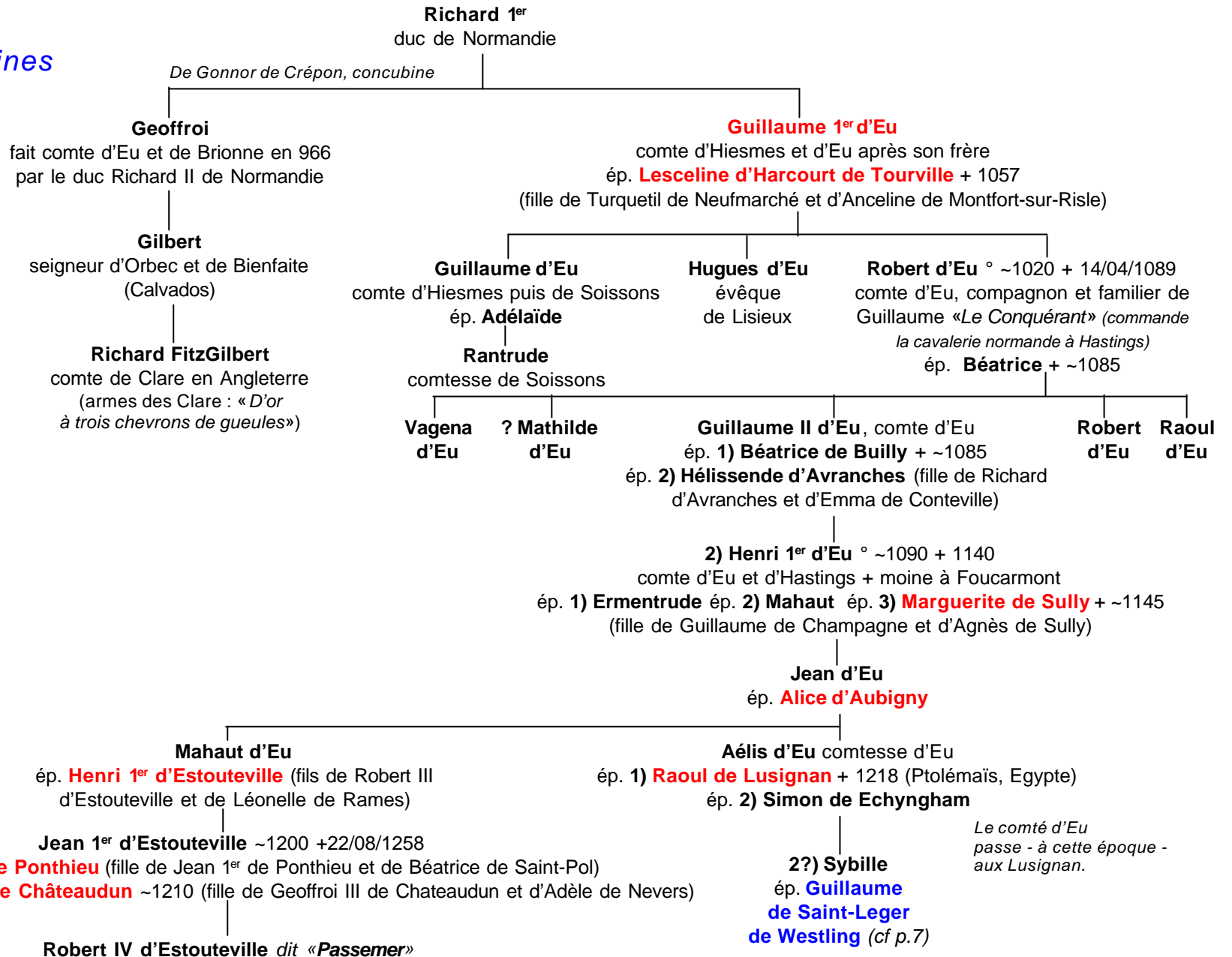
La parenté n'est pas prouvée mais reste probable avec les vicomtes de Chartres et les comtes d'Eu.

Saint-Léger est une terre normande servant à qualifier des membres de la famille ducale normande comme dans le cas ci-dessous :

Adelizia

titrée «*de Saint-Léger*»

° ~1055 + avant 1066
fille de Guillaume Le Conquérant



Saint-Léger

branche de Vilpair / Vilpert & branche anglaise

Fiefs des Saint-Léger en Angleterre :
Farley, Westling (Hastings), Fairligh
et forêt de Dallington (Sussex)
Ulcombe (Kent)

Gilduin vicomte de Chartres, comte de Breteuil,
est le suzerain (et peut-être parent par les femmes ?)
de **Robert de Saint-Léger** alias **Robert de Villepair**
(cité en 1038 pour la donation de Mortoeuvres près Châteaudun
à l'abbaye de Marmoutiers ; cité également 29/04/1046 et 17/04/1048)
investi de la garde du château de Saint-Léger)

deux branches :
Saint-Léger en Yvelines
et **Saint-Léger des Aubées** (Chartrain)

Hugues de Beauvais
est dit Gruyer d'Yvelines et châtelain
de Saint-Léger...
sa succession se règle entre :
Eudes II, comte de **Chartres et de Blois**,
Roger, évêque de Beauvais
et comte de Sancerre
et le **comte de Breteuil**.
Waleran de Breteuil, petit-fils de Gilduin,
favori de Guillaume «Le Conquérant»
(entre 1063 et 1066) a pu favoriser en Yveli-
nes son parent Robert de Saint-Léger
à l'occasion de cette succession.

Saint-Léger (Yvelines) Généralités

Eglise de La Boissière donnée par Hugues Capet à l'abbaye de Saint-Magloire à Paris. Celle de Guiperreux par Robert II Le Pieux.
Puis les droits de pasnage (dîme) dans toute l'Yveline. Tous ces dons à cette abbaye sont confirmés par Henri 1^{er} en 1033.

Robert II Le Pieux fait édifier l'église de Saint-Léger-en-Yvelines vers 1026/1031.

En 1108, une charte confirme des dons de terres à Cravent à l'abbaye de Coulombs : signataires : Ernaut de La Ferté et Milon de Maurepas.

Raoul «Le Barbu»
vassal d' **Hugues Bardoul**
seigneur de Nogent-Le-Roi

Gasce
(cité pour le don du fief de
Charpont à Coulombs)
tige des seigneurs de
Châteauneuf-en-Thymerais

dont :
Gervais de Châteauneuf
(cité pour le don de
Faverolles à Coulombs)

**Albert
de Cravent**

**Raoul
de Cravent**
seigneur de
Cravent ~1097

Le domaine de **Saint-Léger** revient aux Montfort par échange (fin 1187).
Un concile s'ouvre à Saint-Léger le 07/09/1200, présidé par un Cardinal
«a latere», envoyé par le Pape Innocent III afin de trancher l'affaire du mariage
du Roi. Y participent Philippe II Auguste, la reine Ingeburge de Danemark
et Agnès de Méranie.

Lors de la succession de Montfort du 13/05/1317, Saint-Léger
revient à Yolande de Dreux, comtesse de Montfort, dame de Méré.

Saint-Léger

Branche normande

Sources :

Maurice de Saint-Léger : H&G n° 160 p.44

contredite en partie

par Patrice Birker :

H&G n° 172 p.256

Cette branche des Saint-Léger semble posséder les fiefs de Bernières et Cauvin près de Tosny (27) vers 1450 sans doute suite à une alliance avec la famille de Couvelles (ou Convelle) [aveu E 652 AD27]

